



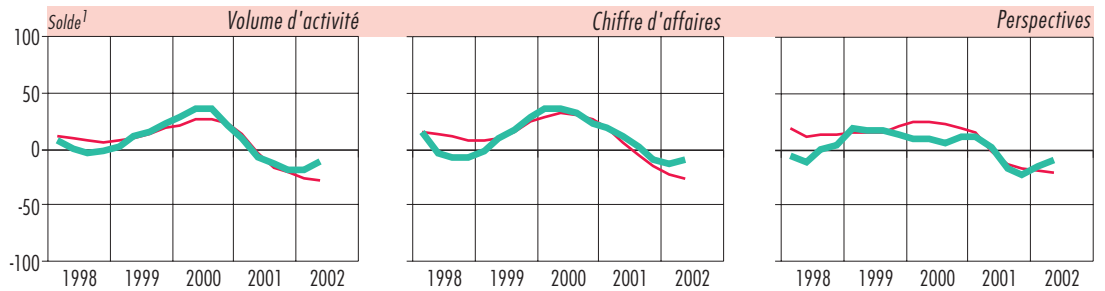
CONJONCTURE VAUDOISE

HÔTELLERIE RESTAURATION

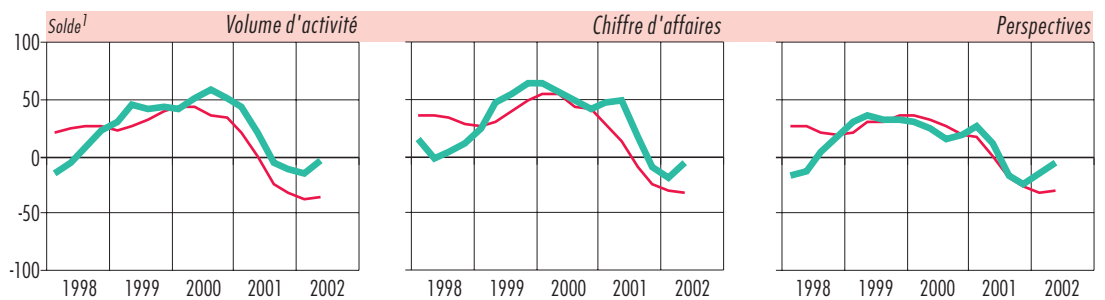
Deuxième trimestre 2002

DRÔLE DE PRINTEMPS

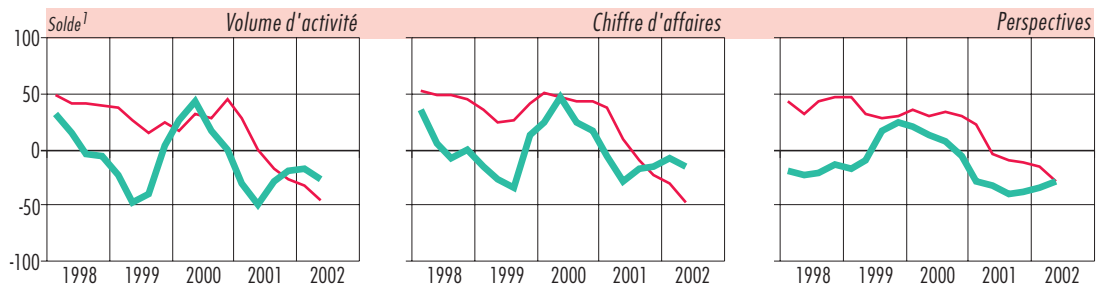
ENSEMBLE
DU CANTON



VILLES,
LACS, PLATEAU



MONTAGNE²



— VD — CH

¹Solde des avis (voir aperçu)

Pâques en mars, ralentissement de la conjoncture, chute des marchés financiers, cherté du franc suisse par rapport à l'euro et au dollar et météo capricieuse: toutes les mauvaises conditions, semble-t-il, étaient réunies pour que le secteur de **l'hôtellerie et de la restauration** connaisse un deuxième trimestre morose! La première ayant toutefois mieux résisté que la seconde à cet ensemble de facteurs déstabilisants, les indicateurs économiques de la branche ne sont, finalement, pas aussi négatifs qu'on aurait pu l'imaginer.

Par rapport à 2001, les résultats de cette année sont équivalents, et même supérieurs à ceux enregistrés en Suisse: le chiffre d'affaires, en moyenne cantonale, a baissé de 1,8%, bien que 5 à 6 entreprises sur 10 soient parvenues à l'augmenter ou à le maintenir. Idem pour le volume d'activité et le bénéfice brut, ce dernier élément étant directement influencé par la hausse des charges.

En fonction de leur situation géographique, les entreprises ont connu des fortunes diverses: une majorité d'entre elles affiche le sou-

rire dans les localités sises au bord des lacs, tandis que les autres accusent une baisse des affaires (- 4,6%) dans les régions de montagne et les autres zones. A fin juin et après un bout de printemps caniculaire, les professionnels étaient très partagés quant aux perspectives d'affaires de l'été 2002. Indéniablement, toute la branche de l'accueil en Suisse s'apprêtait à souffrir, si l'on en juge par l'état très timide des réservations à ce moment-là et par l'affaiblissement du mouvement touristique en général.

² Stations et localités situées au-dessus de 1000 m

NUITÉES EN BAISSSE, QUALITÉ EN HAUSSE



¹Solde des avis (voir aperçu)

On observe une bonne résistance de **l'hôtellerie** dans la mesure où, sur le plan cantonal et avec un taux d'occupation de 56,5%, semblable à celui du deuxième trimestre 2001, elle parvient à compenser la baisse du nombre de ses nuitées, étrangères en particulier, par une meilleure qualité économique. Le canton de Vaud, qui présente des résultats supérieurs à la moyenne nationale, s'avère aussi la région de Suisse ayant le mieux résisté à la situation générale. Traditionnellement difficile, cette période

d'entre-saison n'a pas été favorable aux hôtels de montagne, à l'inverse des établissements des bords des lacs. A Lausanne, la plupart des paramètres sont positifs; deux-tiers des hôtels augmentent leur chiffre d'affaires et leur bénéfice brut, a priori grâce à des nuitées individuelles ayant remplacé celles de groupes annulés suite aux événements du 11 septembre. On sait, en effet, que les palaces de la capitale vaudoise avaient enregistré d'importantes défections, en provenance d'outre-mer; celles-ci ont été en partie com-

pensées par une clientèle individuelle. La situation de l'hôtellerie dans les autres régions se caractérise par des perspectives très optimistes, dans l'attente de l'Expo.02 qui n'avait pas du tout déployé son effet à fin juin et malgré des réservations à la baisse pour l'été à venir.

L'adjectif «morose» peut s'appliquer à la situation des hôtels 1 et 2 étoiles; les grands hôtels 4 et 5 étoiles, par une politique de vente axée sur un bon niveau de prix, sont ceux qui ont su le mieux tirer leur épingle du jeu.

NUITÉES

RÉTROSPECTIVE

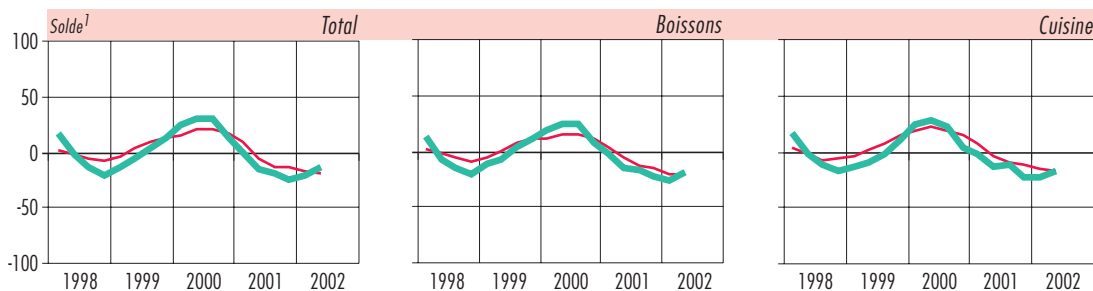
APPRÉCIATIONS

PERSPECTIVES

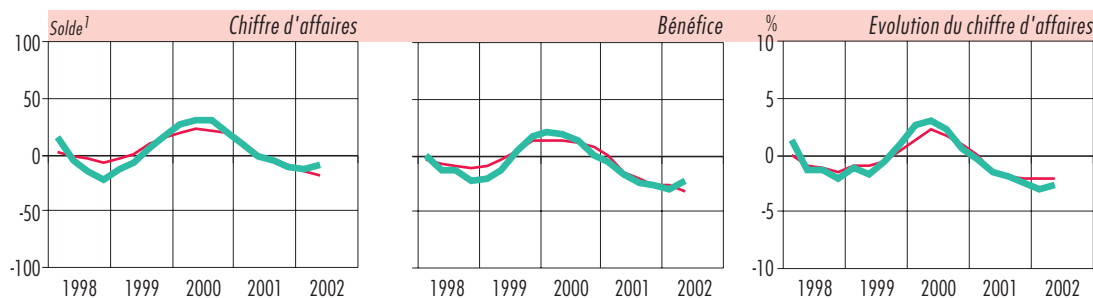
— VD — CH

RESTAURATEURS À LA PEINE

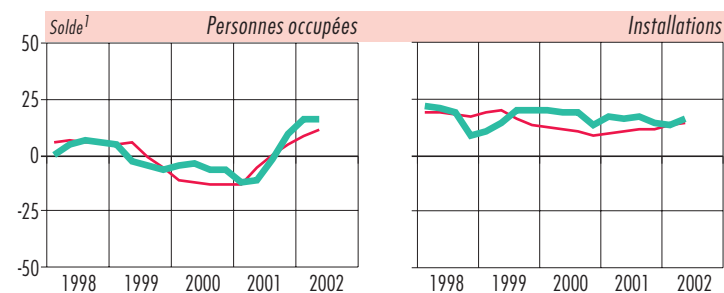
DÉBIT
QUANTITATIF



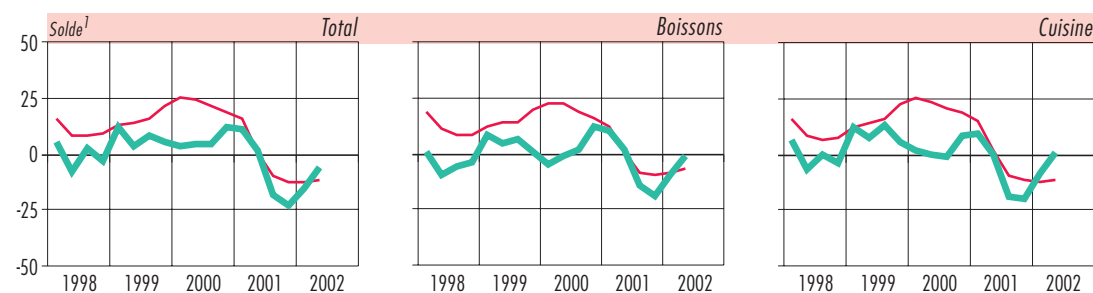
RÉTROSPECTIVE



APPRÉCIATIONS



PERSPECTIVES



— VD — CH

¹Solde des avis (voir aperçu)

Les résultats dans la **restauration** ont été inférieurs à ceux du deuxième trimestre 2001, l'ensemble du secteur s'étant notamment caractérisé par une diminution moyenne du chiffre d'affaires de 3,2%. Les seuls établissements affichant des résultats positifs (dans 90% des cas) sont situés au bord des lacs, peut-être en raison des excellentes conditions atmosphériques du mois de juin qui ont permis de déployer les terrasses. Fait exception - une fois n'est pas coutume - la ville de Lausanne qui présente des résul-

tats inférieurs à la moyenne cantonale.

Les restaurants implantés dans les autres zones (Gros-de-Vaud, Broye, arrière-pays des littoraux) annoncent des résultats mitigés. Cette constatation est d'autant plus paradoxale qu'elle concerne, certes en partie seulement, des établissements situés dans la zone d'influence de l'Expo.02. Cependant, à fin juin, l'espoir de bénéficier de l'afflux de visiteurs et de touristes au Pays des Trois-Lacs était encore bien réel. A fin juin, en tout cas, à la faveur d'une météo de surcroît très favo-

nable, l'optimisme était de mise.

Sur l'ensemble du deuxième trimestre, les petits établissements (de 1 à 5 employés) et les grands (20 employés et plus) n'étaient pas parvenus au niveau de résultat des établissements de moyenne grandeur (de 6 à 19 employés), les plus satisfaits à mi-parcours de l'exercice 2002. On note, que la baisse du pouvoir d'achat, de la clientèle étrangère en particulier, affecte d'abord la restauration, les repas pouvant être remplacés par des pique-niques ou des en-cas.

La conjoncture en chiffres

ENQUÊTE TRIMESTRIELLE

			Ensemble du canton			Villes, Lacs, Plateau			Montagne ¹			
			Trimestre	IV	I	II	VI	I	II	VI	I	II
			Année	2001	2001	2002	2001	2001	2002	2001	2001	2002
Hôtellerie			[Questions]									
Nuitées	tap	[1a]	-19	13	-29	-36	27	-32	14	-12	-58	
Evolution du chiffre d'affaires en %	tap	[3]	-4,5	1,1	1,1	-3,2	0,4	7,3	-11,6	2,9	-5,7	
Bénéfice brut	tap	[6]	-30	-17	-7	-44	-29	28	-37	-10	-17	
Personnes occupées	a	[4a]	21	8	15	31	12	8	0	-3	56	
Perspectives (nuitées)	ptav	[7]	-24	-14	-17	-27	1	-7	-67	-31	-40	
Restauration												
Débit total	tap	[1]	-39	-19	-6	-54	-15	0	-33	9	13	
Evolution du chiffre d'affaires en %	tap	[2]	-3,9	-2,0	-3,2	-5,0	-3,6	-0,5	-8,5	4,8	1,1	
Bénéfice brut	tap	[5]	-43	-19	-28	-52	-32	-33	-58	44	-27	
Personnes occupées	a	[3a]	17	17	15	34	7	5	-5	0	14	
Perspectives (volume d'activité)	ptav	[6]	-33	-7	-5	-53	-1	-18	27	10	3	
Hôtellerie+restauration												
Volume d'activité	tap		-32	-8	-13	-42	15	-21	6	-8	-47	
Chiffre d'affaires	tap		-23	-11	-6	-45	-21	8	4	5	-34	
évolution en %	tap		-4	-1	-2	-4	-1	5	-11	3	-5	
Bénéfice brut	tap		-39	-18	-21	-47	-30	8	-41	-4	-19	
Nombre de personnes occupées	a		18	14	15	32	10	7	-1	-3	48	
Installations de l'établissement	a		9	10	14	1	-5	8	49	13	65	
Perspectives (volume d'activité)	ptav		-30	-9	-9	-37	1	-11	-45	-24	-33	

tap: par rapport au trimestre correspondant de l'année précédente

ptav: perspectives pour le trimestre à venir

a: appréciation

¹stations et localités au-dessus de 1000 m

AUTRES DONNÉES CONJONCTURELLES

Trimestre / Mois	I	II	III	IV	I	II	avril	mai	juin
Année	2001	2001	2001	2001	2002	2002	2002	2002	2002
Statistique de l'hôtellerie (en milliers)									
Nuitées	644,7	612,1	808,9	729,1	626,8	620,5	176,9	200,0	243,6
dont en provenance de Suisse	207,0	230,0	280,6	248,8	219,5	246,9	69,6	81,2	96,1
en provenance de l'étranger	437,6	382,1	528,3	480,3	407,3	373,6	107,3	118,8	147,5
Arrivées	212,8	266,3	316,8	277,1	207,2	264,1	69,4	90,1	104,7
Cours nominal du franc suisse									
Indice ¹	98,9	98,2	100,4	103,2	103,0	104,6	103,5	105,1	105,2
par rapport: euro (1)	1,53	1,53	1,51	1,47	1,47	1,46	1,47	1,46	1,47
livre sterling (1)	2,42	2,48	2,43	2,37	2,40	2,33	2,39	2,32	2,28
dollar US (1)	1,66	1,75	1,69	1,64	1,68	1,59	1,65	1,59	1,54

¹indice du cours nominal du franc suisse par rapport à 24 partenaires commerciaux (janvier 1999 = 100)

Test conjoncturel pour l'hôtellerie et la restauration

Le test conjoncturel est réalisé par le Centre de recherches conjoncturelles de l'EPFZ (KOF) en collaboration avec Gastrosuisse (Fédération pour l'hôtellerie et la restauration). Lors du dépouillement, les réponses qualitatives (plus grand, identique, plus petit) de chaque entreprise sont pondérées en fonction du nombre de personnes occupées et l'on calcule les parts en pour-cent de ces réponses (+), (=) et (-). Le solde, différence entre les parts des réponses (+) et (-), représente la tendance dominante. Les résultats du dernier trimestre sous revue sont provisoires et peuvent donc être révisés ultérieurement. Les résultats présentés sous forme graphique ont fait l'objet d'un lissage par moyenne mobile sur trois trimestres.

Conjoncture vaudoise: Publication trimestrielle paraissant en février, mai, août et novembre

Abonnement annuel: Fr. 60.- TVA incluse. Gratuit pour les participants au test conjoncturel.

Réalisation: Commission conjoncture vaudoise, c.p. 205, 1000 Lausanne 13, Tél. 021/613 35 56, Fax 021/613 35 05.

Cette commission est composée de la Chambre vaudoise du commerce et de l'industrie (CVCI), du Service de l'économie et du tourisme (SET), du Service cantonal de recherche et d'information statistiques (SCRIS), de l'Office du tourisme du canton de Vaud (OTV), de l'Association cantonale vaudoise des hôteliers (ACVH) et de la Société vaudoise des cafetiers-restaurateurs et hôteliers (SVCRRH).

Reproduction autorisée avec mention de la source.

APERÇU

IMPRESSUM