

CONJONCTURE VAUDOISE HÔTELLERIE RESTAURATION

Premier trimestre 2003

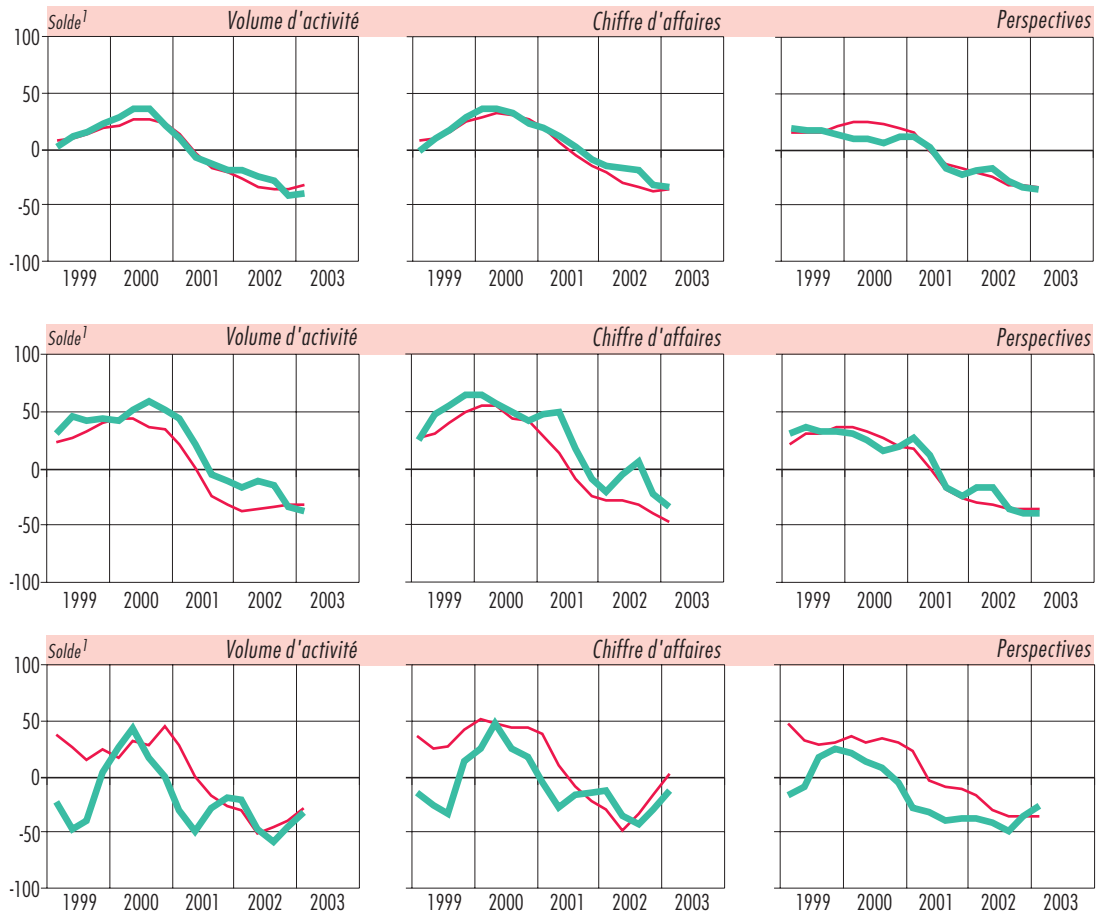
CRISE MAJEURE

ENSEMBLE
DU CANTON

VILLES,
LACS, PLATEAU

MONTAGNE²

— VD — CH



¹Solde des avis (voir aperçu)

Dans un contexte international extrêmement morose et incertain, le secteur de l'hôtellerie et de la restauration a connu, dans le canton de Vaud mais aussi dans toute la Suisse, un premier trimestre plutôt catastrophique. Cette branche du tourisme, des loisirs et de la consommation a enregistré, au cours des mois de janvier, février et mars 2003, ses plus mauvais résultats depuis le début du test conjoncturel vaudois. Si la montagne, pour une fois, s'en est mieux sortie que les autres régions, elle

n'a pas pu compenser la mauvaise situation générale par rapport au premier trimestre 2002 au bilan très favorable.

Sept entreprises sur dix accusent des baisses de leur volume d'activité, de leur chiffre d'affaires (en régression moyenne de 12,6% sur l'ensemble du canton) et de leur bénéfice brut. Qu'il s'agisse des localités sises au bord des lacs (-20,8% de ch. d'aff.), de la ville de Lausanne (-24,5%), très préitérée sur le marchés des congrès, ou des autres zones (-11,9%), toutes les régions ont été forte-

ment touchées. Les causes, qui n'ont jamais été aussi nombreuses, et une conjugaison de facteurs négatifs sans précédent, expliquent parfaitement ces mauvais résultats et des perspectives pessimistes: conjoncture économique internationale, guerre d'Irak, incertitude politique, pneumonie atypique, frein aux dépenses touristiques, fêtes de Pâques en mars en 2002 et en avril en 2003, spectre du G8 et de ses manifestations, diminution des activités présumées de Télécom 2003...

² Stations et localités situées au-dessus de 1000 m

LA MONTAGNE RESISTE



¹Solde des avis (voir aperçu)

Les excellentes conditions atmosphériques et l'enneigement exceptionnel qui ont fait du mois de février l'un des meilleurs de ces dix dernières années ont certes profité au secteur de l'hébergement et de la restauration, dans une moindre mesure cependant qu'aux entreprises de remontées mécaniques. Les premiers nommés sont victimes du frein mis aux dépenses et des budgets limités. **L'hôtellerie**, dans les Alpes et le Jura, a certes enregistré des résultats supérieurs à la moyenne cantonale, mais ceux-ci n'ont pas

pu compenser la baisse générale accusée dans les autres régions. La moitié seulement des hôtels de montagne ont maintenu ou augmenté le nombre de leurs nuitées; le chiffre d'affaires a diminué de 1,9% (contre 14,1% dans tout le canton) et le taux d'occupation, similaire à celui du premier trimestre 2002, s'est élevé à 61,6% (contre 48,5% en moyenne cantonale). Ailleurs, neuf hôtels sur dix annoncent une baisse du chiffre d'affaires (-22,1% dans les destinations lacustres, -19,1% à Lausanne, -

10,8% dans les autres zones) et du taux d'occupation (resp. de 33,1%, de 47,1% et de 44,3%), partout inférieur à celui de 2002. Ces résultats s'inscrivent dans la moyenne de la Suisse où l'on enregistrait à fin mars une diminution des nuitées de l'ordre de 3,3% (de 7,5% dans le canton de Vaud). Ils concernent tant la clientèle individuelle de vacances et d'affaires que le tourisme de séminaires et de congrès; les hôtes 1, 2 et 3 étoiles présentent un bilan moins désastreux que celui des 4 et 5 étoiles...

NUITÉES

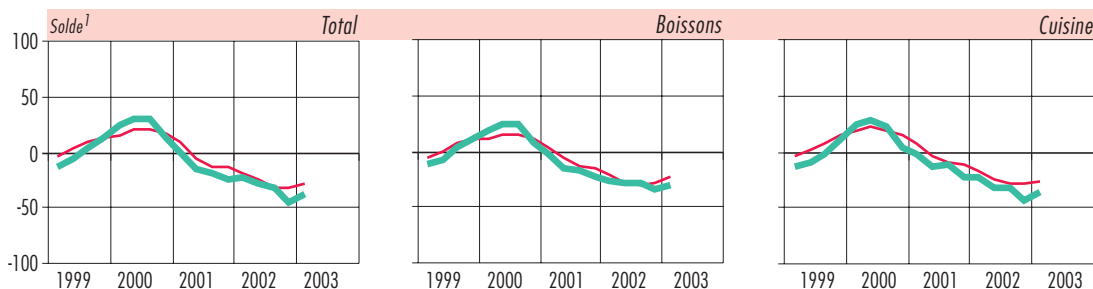
RÉTROSPECTIVE

APPRÉCIATIONS

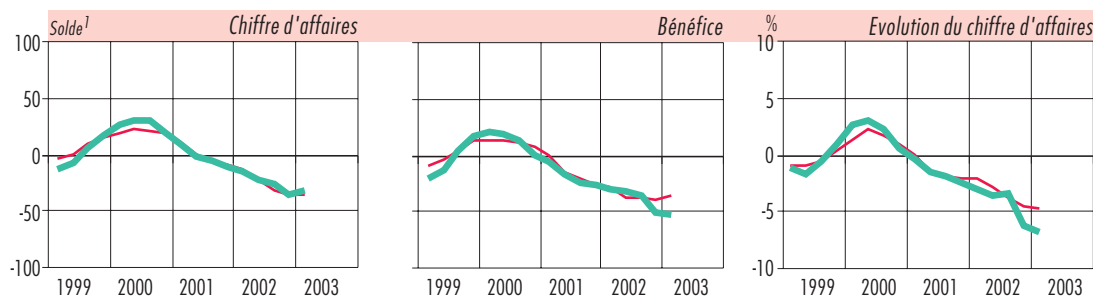
PERSPECTIVES

EN PLEINE MUTATION

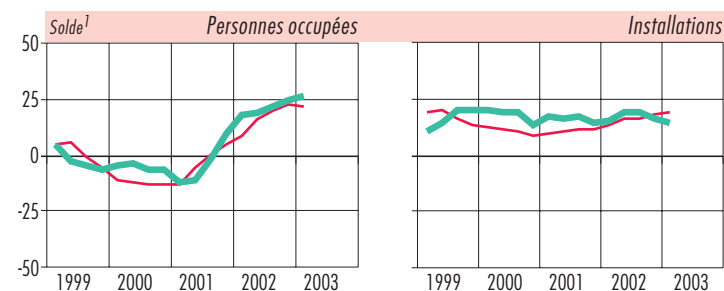
DÉBIT
QUANTITATIF



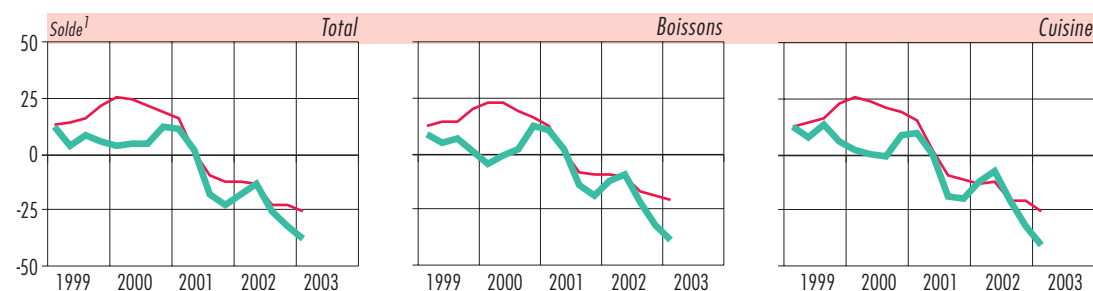
RÉTROSPECTIVE



APPRÉCIATIONS



PERSPECTIVES



— VD — CH

¹Solde des avis (voir aperçu)

Avec des indicateurs au rouge pour six établissements sur dix (dont le chiffre d'affaires en baisse de 11,8%), le secteur de la **restauration** a connu un premier trimestre 2003 moins bon que l'an dernier et légèrement meilleur que celui de l'hôtellerie. La montagne a profité des bonnes conditions climatiques et touristiques de l'hiver, mais une entreprise sur deux seulement a maintenu ou augmenté ses débits, son chiffre d'affaires et son bénéfice brut. Partout ailleurs, dans le reste du canton, les

affaires ont chuté de façon impressionnante, avec un triste record à Lausanne qui a vécu ses pires résultats depuis longtemps (-35,4%); il est vrai qu'en janvier 2002 la Capitale olympique avait reçu les Championnats d'Europe de patinage artistique qui avaient, alors, dynamisé ses affaires. Les grands restaurants (20 employés et plus) ont encore plus souffert (-36,2%) que les petits et les moyens. Il sied de préciser que, contrairement à d'autres entreprises (comme les remontées méca-

ques), les restaurants n'ont pas droit au chômage technique. Par ailleurs, tout le secteur connaît une importante phase de mutation, en raison des profonds changements qui caractérisent les habitudes de consommation, notamment pour le repas de midi, lequel voit fleurir les snacks et autre échoppes de vente à l'emporter qui gagnent des parts de marché aux dépens des restaurants traditionnels; le soir, les restaurants à thèmes surtout conservent leurs atouts.

La conjoncture en chiffres

ENQUÊTE TRIMESTRIELLE

			Ensemble du canton			Villes, Lacs, Plateau			Montagne ¹		
Trimestre			III	IV	I	III	IV	I	III	IV	I
Année			2002	2002	2003	2002	2002	2003	2002	2001	2003
Hôtellerie											
[Questions]											
Nuitées	tap	[1a]	-22	-10	-69	-14	25	-92	-68	-53	-19
Evolution du chiffre d'affaires en %	tap	[3]	5,3	-1,1	-14,1	9,6	2,6	-18,3	-5,3	-5,2	-1,9
Bénéfice brut	tap	[6]	-10	5	-68	6	34	-91	-41	-25	-10
Personnes occupées	a	[4a]	12	21	26	6	22	28	52	47	27
Perspectives (nuitées)	ptav	[7]	-43	-47	-22	-41	-46	-16	-60	-39	1
Restauration											
Débit total	tap	[1]	-58	-28	-49	-74	-43	-62	-89	-19	-27
Evolution du chiffre d'affaires en %	tap	[2]	-5,2	-1,8	-11,8	-7,5	0,0	-25,9	-12,0	-1,5	-1,7
Bénéfice brut	tap	[5]	-48	-28	-76	-35	-42	-74	-49	-32	-52
Personnes occupées	a	[3a]	21	25	28	13	30	49	23	0	11
Perspectives (volume d'activité)	ptav	[6]	-19	-42	-34	-34	-71	-41	-38	-58	-56
Hôtellerie+restauration											
Volume d'activité	tap		-46	-22	-56	-28	6	-79	-73	-44	-21
Chiffre d'affaires	tap		-29	-16	-51	-1	11	-80	-63	-18	-10
évolution en %	tap		-2	-2	-13	5	2	-21	-7	-4	-2
Bénéfice brut	tap		-36	-17	-73	-3	16	-86	-43	-27	-18
Nombre de personnes occupées	a		18	24	27	7	24	37	45	33	24
Installations de l'établissement	a		18	14	11	2	4	9	56	15	12
Perspectives (volume d'activité)	ptav		-27	-44	-30	-39	-53	-25	-54	-44	-10

tap: par rapport au trimestre correspondant de l'année précédente

ptav: perspectives pour le trimestre à venir

a: appréciation

¹stations et localités au-dessus de 1000 m

AUTRES DONNÉES CONJONCTURELLES

Trimestre / Mois	IV	I	II	III	IV	I	janvier	février	mars
Année	2001	2002	2002	2002	2002	2003	2003	2003	2003
Statistique de l'hôtellerie (en milliers)									
Nuitées	434,1	626,8	620,5	823,7	459,5	581,0	196,5	170,8	213,7
dont en provenance de Suisse	190,7	219,5	246,8	313,1	196,9	210,0	65,8	64,8	79,4
en provenance de l'étranger	243,4	407,3	373,7	510,6	262,6	371,0	130,7	106,0	134,3
Arrivées	180,3	207,2	264,1	331,5	193,4	199,2	56,2	63,3	79,7
Cours nominal du franc suisse									
Indice ¹	103,2	103,0	104,6	106,5	106,9	109,4	109,3	109,4	109,5
par rapport: euro (1)	1,5	1,5	1,5	1,5	1,5	1,5	1,5	1,5	1,5
livre sterling (1)	2,4	2,4	2,3	2,3	2,3	2,2	2,2	2,2	2,2
dollar US (1)	1,6	1,7	1,6	1,5	1,5	1,4	1,4	1,4	1,4

¹indice du cours nominal du franc suisse par rapport à 24 partenaires commerciaux (janvier 1999 =100)

Test conjoncturel pour l'hôtellerie et la restauration

Le test conjoncturel est réalisé par le Centre de recherches conjoncturelles de l'EPFZ (KOF) en collaboration avec Gastrosuisse (Fédération pour l'hôtellerie et la restauration). Lors du dépouillement, les réponses qualitatives (plus grand, identique, plus petit) de chaque entreprise sont pondérées en fonction du nombre de personnes occupées et l'on calcule les parts en pour-cent de ces réponses (+), (=) et (-). Le solde, différence entre les parts des réponses (+) et (-), représente la tendance dominante. Les résultats du dernier trimestre sous revue sont provisoires et peuvent donc être révisés ultérieurement. Les résultats présentés sous forme graphique ont fait l'objet d'un lissage par moyenne mobile sur trois trimestres.

Conjoncture vaudoise: Publication trimestrielle paraissant en février, mai, août et novembre

Abonnement annuel: Fr. 60.- TVA incluse. Gratuit pour les participants au test conjoncturel.

Réalisation: Commission conjoncture vaudoise, c.p. 205, 1000 Lausanne 13, Tél. 021/613 35 56, Fax 021/613 35 05.

Cette commission est composée de la Chambre vaudoise du commerce et de l'industrie (CVCI), du Service de l'économie et du tourisme (SET), du Service cantonal de recherche et d'information statistiques (SCRIS), de l'Office du tourisme du canton de Vaud (OTV), de l'Association cantonale vaudoise des hôteliers (ACVH) et de la Société vaudoise des cafetiers-restaurateurs et hôteliers (SVCRH).

Reproduction autorisée avec mention de la source.

APERÇU

IMPRESSUM