



CONJONCTURE VAUDOISE HÔTELLERIE RESTAURATION

Premier trimestre 2002

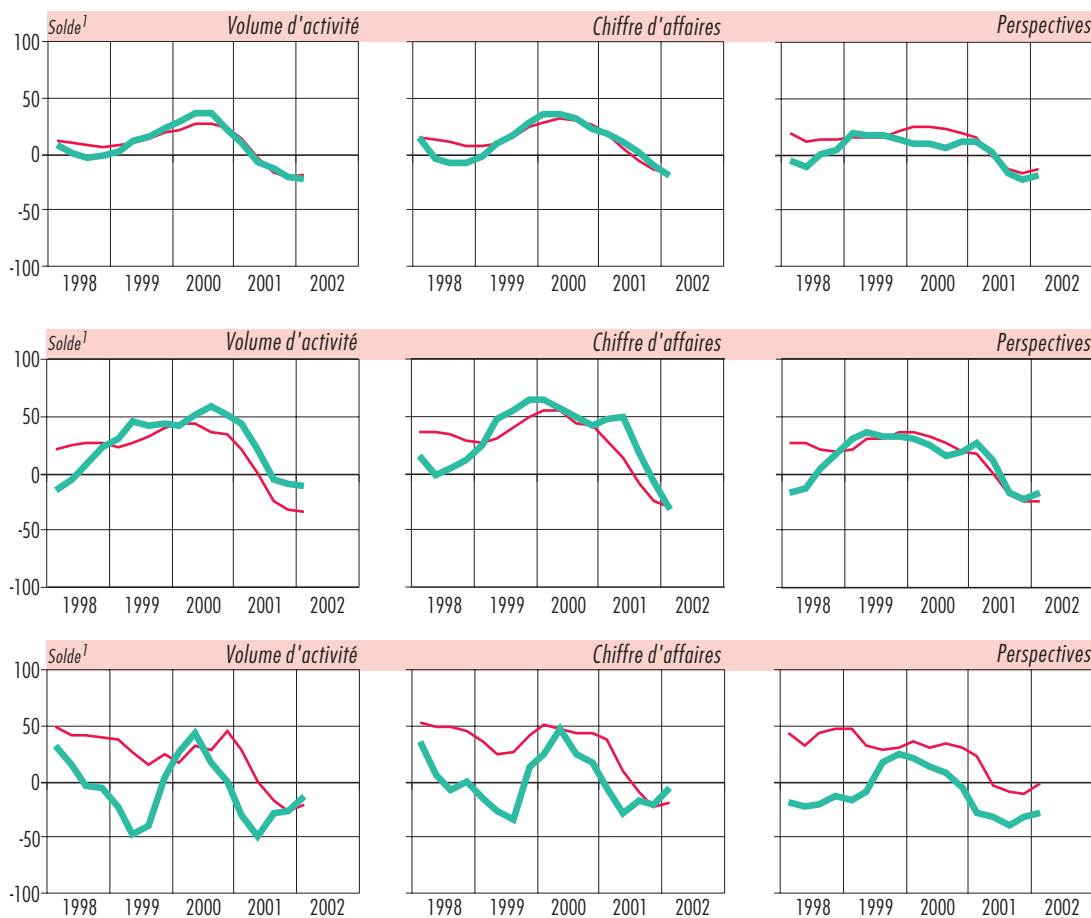
UN TRIMESTRE MOINS MAUVAIS QUE PRÉVU

ENSEMBLE
DU CANTON

VILLES,
LACS, PLATEAU

MONTAGNE²

— VD — CH



¹Solde des avis (voir aperçu)

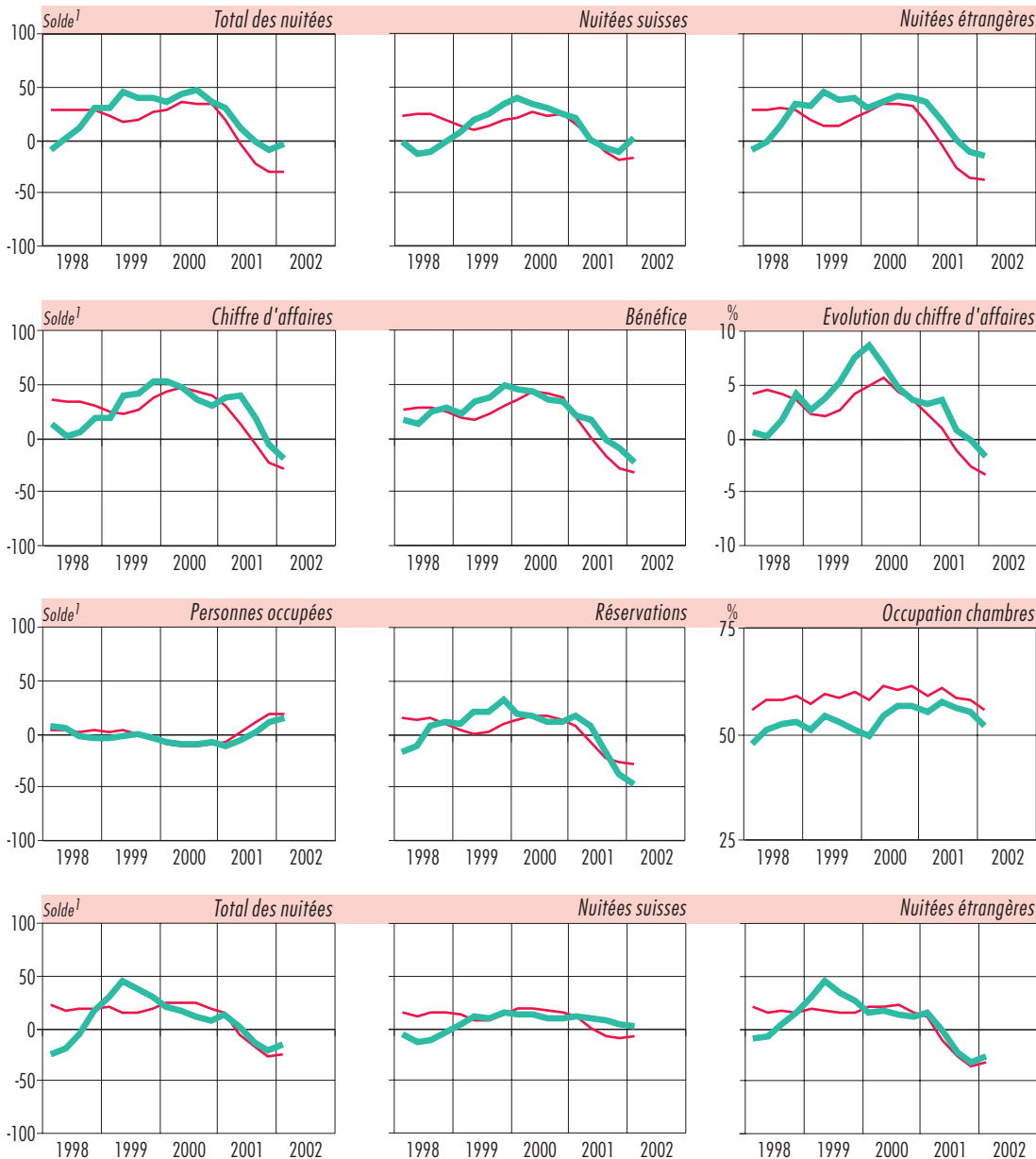
Les milieux touristiques avaient toute raison de craindre une baisse de leur volume d'affaires lors du premier trimestre 2002, vu la conjoncture économico-politique défavorable qui prévaut depuis le début de l'automne dernier et le climat d'incertitude latente qui règne dans le secteur du tourisme. Les résultats des trois premiers mois de l'année 2002, dans **l'hôtellerie et la restauration** du canton de Vaud, se sont avérés plutôt bons, compte tenu de la situation internationale qui affecte la santé du secteur

touristique et qui a valu à l'hôtellerie suisse une chute de ses nuitées (-5,4%) à fin mars, due moins à la clientèle indigène (-1,7%) qu'à la clientèle étrangère (-8,1%). Six entreprises sur dix sont parvenues à maintenir, voire à augmenter, leur volume d'activité, leur chiffre d'affaires et leur bénéfice brut, par rapport au premier trimestre de l'année dernière. Indéniablement, la clientèle suisse a privilégié des séjours dans son propre pays: on explique ainsi la relative bonne tenue des stations de montagne vaudoises en

janvier, février et mars 2002. Les hôtels et les restaurants des localités sises au bord des lacs présentent aussi des chiffres supérieurs à la moyenne cantonale. Dans l'ensemble, le bilan global des établissements vaudois est assez semblable à la moyenne nationale, et les trois-quarts d'entre eux entrevoient des perspectives favorables pour la suite, cet optimisme étant à mettre au compte d'une certaine Expo.02.

² Stations et localités situées au-dessus de 1000 m

LE TOURISME PATINE



¹Solde des avis (voir aperçu)

Le premier trimestre 2002 a été meilleur dans l'hôtellerie vaudoise que dans l'ensemble du pays, tout en n'atteignant pas véritablement le niveau du même trimestre de l'année dernière. Six hôtels sur dix ont maintenu ou accru le nombre de leurs nuitées (suisses et étrangères), ce qui s'avère déjà une performance par les temps qui courent! La moitié des établissements consultés en annoncent autant de leur chiffre d'affaires. A Lausanne, si les hôteliers ont enregistré une progression quasi générale du mouvement

touristique - principalement en raison des Championnats d'Europe de patinage artistique qui s'y sont déroulés en janvier - ils annoncent également, dans les mêmes proportions, une régression de leur chiffre d'affaires et de leur bénéfice brut! Toutes les nuitées ne correspondent pas au même apport économique, en raison de la pression exercée sur les prix. Le ralentissement conjoncturel, la cherté du franc par rapport à l'euro et au dollar et le climat ambiant continuent d'influer sur le mouvement hôtelier.

En revanche, les hôtels des Alpes et du Jura ont réalisé un hiver meilleur que le précédent: plus de nuitées, un chiffre d'affaires général moyen en hausse de 2,6% et un taux d'occupation relativement élevé (62,4%). L'arrière-pays et la plaine sont au-dessus de la moyenne cantonale, les localités lacustres légèrement au-dessous. Dans un exercice d'ensemble dont les résultats sont supérieurs à la moyenne helvétique, les petits hôtels (1 et 2 étoiles) ont mieux tiré leur épingle du jeu que les établissements mieux classés.

NUITÉES

RÉTROSPECTIVE

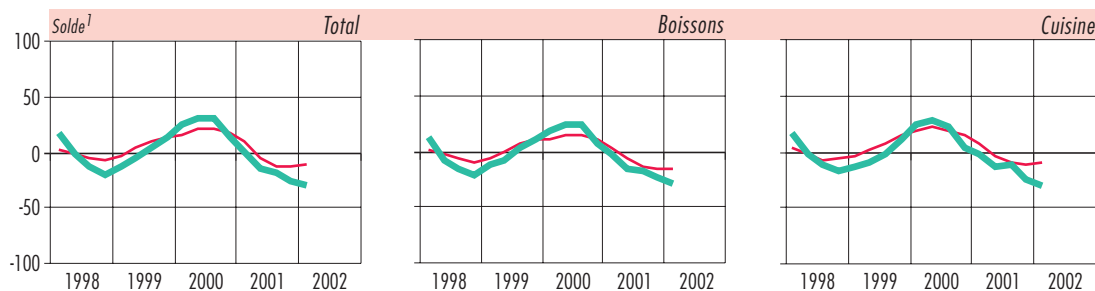
APPRÉCIATIONS

PERSPECTIVES

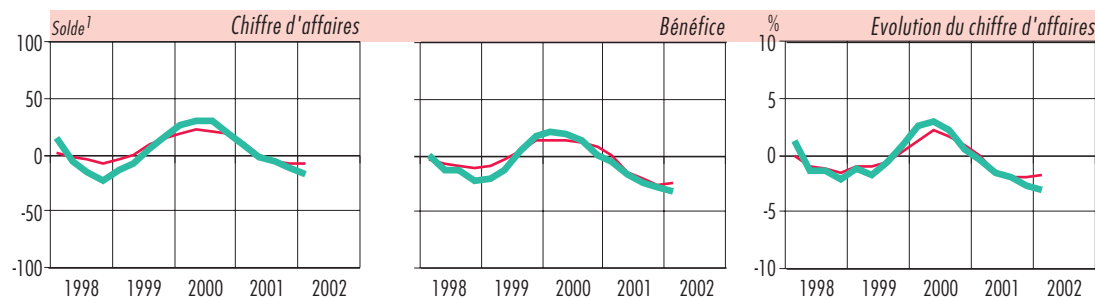
— VD — CH

LE SAUVETAGE DE LA MONTAGNE

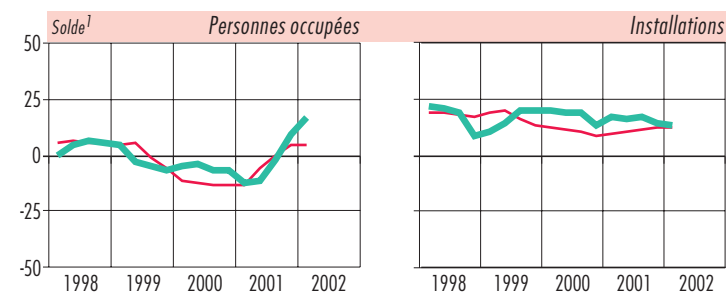
DÉBIT
QUANTITATIF



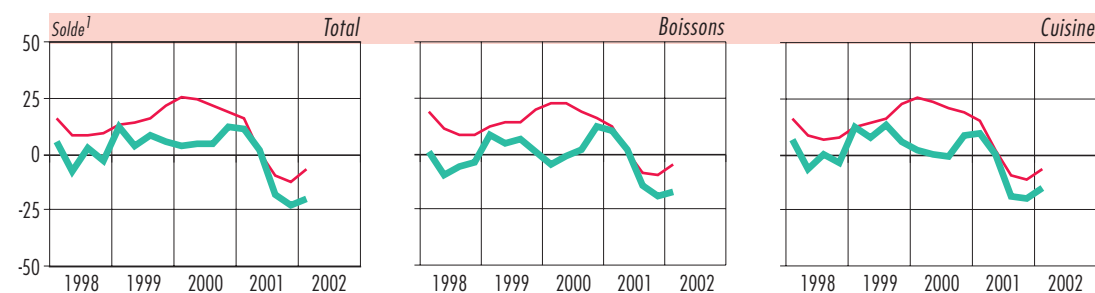
RÉTROSPECTIVE



APPRÉCIATIONS



PERSPECTIVES



— VD — CH

¹Solde des avis (voir aperçu)

Une fois n'est pas coutume, les restaurants des localités des Alpes et du Jura ont mieux passé l'hiver que leurs homologues de la plaine, de la campagne et des villes. Leur bon comportement (débits cuisine et boissons, chiffre d'affaires et bénéfice brut), pour six entreprises sur dix en tout cas, contraste avec le premier trimestre 2001 qui avait été largement déficitaire. Aussi peut-on affirmer que la montagne a sauvé, cette année, le secteur de la **restauration**, toutes les autres régions accusant, pour cette même période,

des résultats inférieurs à la moyenne cantonale... et à la moyenne nationale! La baisse est patente surtout dans les restaurants de Lausanne, de la plaine et de la campagne; en revanche, les dates de Pâques tombant cette année à fin mars, les établissements des sites lacustres ont ainsi pu se rattraper quelque peu d'une saison d'hiver en demi-teinte. Difficiles à interpréter en l'occurrence, les résultats du secteur de la restauration, en janvier, février et mars 2002, sont inférieurs à la moyenne suisse.

On ne décèle pas de différence sensible entre les établissements en regard de leur taille, qu'il s'agisse des petits (de 1 à 5 employés), des moyens (de 6 à 19) ou des grands (plus de 20). En revanche, trois-quarts d'entre eux font état de perspectives favorables quant à la fréquentation de leurs établissements; là encore, le gros mouvement de personnes que devrait engendrer l'Expo.02 est de nature à stimuler l'optimisme de nos restaurateurs.

La conjoncture en chiffres

ENQUÊTE TRIMESTRIELLE

			Ensemble du canton			Villes, Lacs, Plateau			Montagne ¹		
Trimestre			III	IV	I	III	IV	I	III	IV	I
Année			2001	2001	2002	2001	2001	2002	2001	2001	2002
Hôtellerie											
[Questions]											
Nuitées	tap	[1a]	-18	-19	11	3	-36	31	-69	14	-39
Evolution du chiffre d'affaires en %	tap	[3]	2,8	-4,5	1,1	5,6	-3,2	0,5	-6,2	-11,6	2,6
Bénéfice brut	tap	[6]	19	-30	-16	32	-44	-27	-36	-37	-18
Personnes occupées	a	[4a]	4	21	8	1	31	13	16	0	-4
Perspectives (nuitées)	ptav	[7]	-31	-24	-8	-30	-27	5	-48	-67	-17
Restauration											
Débit total	tap	[1]	-16	-39	-23	-22	-54	-15	0	-33	-6
Evolution du chiffre d'affaires en %	tap	[2]	-1,6	-3,9	-2,2	-2,2	-5,0	-3,6	-0,9	-8,5	4,3
Bénéfice brut	tap	[5]	-20	-43	-22	-51	-52	-32	0	-58	21
Personnes occupées	a	[3a]	-7	17	18	-12	34	7	9	-5	0
Perspectives (volume d'activité)	ptav	[6]	-27	-33	-8	-48	-53	-1	-20	27	12
Hôtellerie+restauration											
Volume d'activité	tap		-17	-32	-12	-5	-42	18	-54	6	-33
Chiffre d'affaires	tap		7	-23	-13	40	-45	-19	-53	4	-16
évolution en %	tap		0	-4	-1	3	-4	-1	-5	-11	3
Bénéfice brut	tap		-8	-39	-20	7	-47	-28	-28	-41	-14
Nombre de personnes occupées	a		-4	18	15	-3	32	11	15	-1	-3
Installations de l'établissement	a		16	9	11	11	1	-5	41	49	16
Perspectives (volume d'activité)	ptav		-28	-30	-8	-36	-37	3	-42	-45	-12

tap: par rapport au trimestre correspondant de l'année précédente

ptav: perspectives pour le trimestre à venir

a: appréciation

¹stations et localités au-dessus de 1000 m

AUTRES DONNÉES CONJONCTURELLES

Trimestre / Mois	IV	I	II	III	IV	I	janvier	février	mars
Année	2000	2001	2001	2001	2001	2002	2002	2002	2002
Statistique de l'hôtellerie (en milliers)									
Nuitées	449,3	644,7	612,1	808,9	729,1	626,8	185,2	206,9	234,7
dont en provenance de Suisse	186,1	207,0	230,0	280,6	248,8	219,5	66,5	70,0	83,1
en provenance de l'étranger	263,2	437,6	382,1	528,3	480,3	407,3	118,7	137,0	151,6
Arrivées	192,3	212,8	266,3	316,8	277,1	207,2	57,4	63,7	86,1
Cours nominal du franc suisse									
Indice ¹	97,8	98,9	98,2	100,4	103,2	103,0	103,2	102,5	103,2
par rapport: euro (1)	1,52	1,53	1,53	1,51	1,47	1,47	1,47	1,48	1,47
livre sterling (1)	2,52	2,42	2,48	2,43	2,37	2,40	2,39	2,42	2,38
dollar US (1)	1,74	1,66	1,75	1,69	1,64	1,68	1,67	1,70	1,68

¹indice du cours nominal du franc suisse par rapport à 24 partenaires commerciaux (janvier 1999 =100)

Test conjoncturel pour l'hôtellerie et la restauration

Le test conjoncturel est réalisé par le Centre de recherches conjoncturelles de l'EPFZ (KOF) en collaboration avec Gastrosuisse (Fédération pour l'hôtellerie et la restauration). Lors du dépouillement, les réponses qualitatives (plus grand, identique, plus petit) de chaque entreprise sont pondérées en fonction du nombre de personnes occupées et l'on calcule les parts en pour-cent de ces réponses (+), (=) et (-). Le solde, différence entre les parts des réponses (+) et (-), représente la tendance dominante. Les résultats du dernier trimestre sous revue sont provisoires et peuvent donc être révisés ultérieurement. Les résultats présentés sous forme graphique ont fait l'objet d'un lissage par moyenne mobile sur trois trimestres.

Conjoncture vaudoise: Publication trimestrielle paraissant en février, mai, août et novembre

Abonnement annuel: Fr. 60.- TVA incluse. Gratuit pour les participants au test conjoncturel.

Réalisation: Commission conjoncture vaudoise, c.p. 205, 1000 Lausanne 13, Tél. 021/613 35 56, Fax 021/613 35 05.

Cette commission est composée de la Chambre vaudoise du commerce et de l'industrie (CVCI), du Service de l'économie et du tourisme (SET), du Service cantonal de recherche et d'information statistiques (SCRIS), de l'Office du tourisme du canton de Vaud (OTV), de l'Association cantonale vaudoise des hôteliers (ACVH) et de la Société vaudoise des cafetiers-restaurateurs et hôteliers (SVCRH).

Reproduction autorisée avec mention de la source.

APERÇU

IMPRESSUM